

# Statistische Berichte

## des Statistischen Amtes des Saarlandes

Saarbrücken 1, Hardenbergstraße 3,

Fernsprecher 6 49 11

\*) H I I - m 1/67

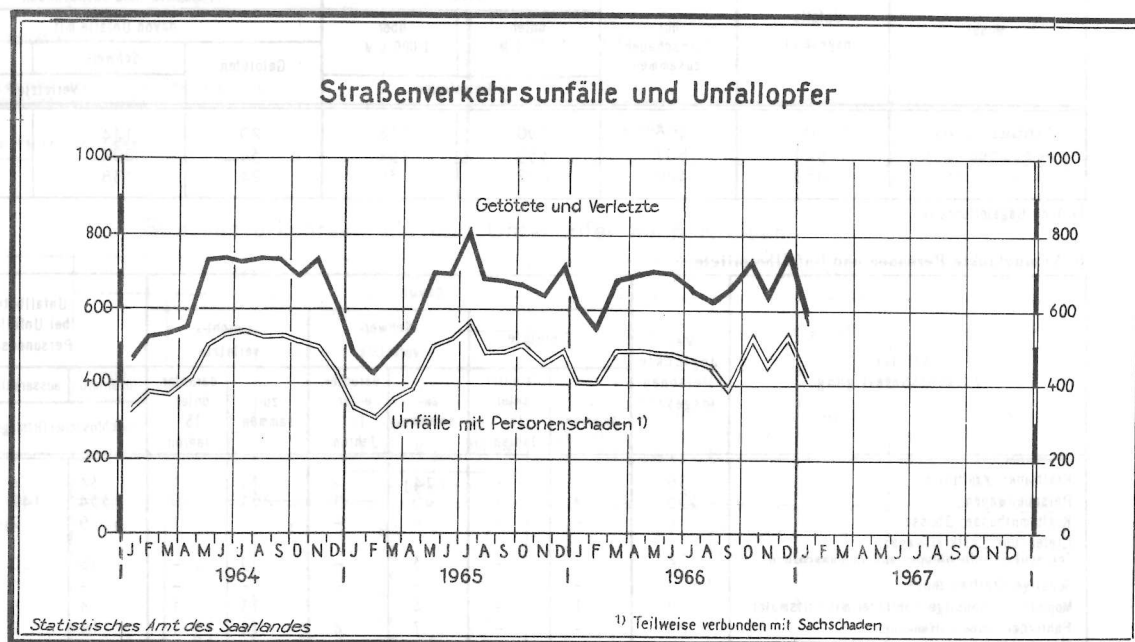
Ausgegeben am 10. März 1967

### Strassenverkehrsunfälle im Januar 1967

Saisonüblich sank die Unfallkurve auch im Januar 1967 gegenüber Dezember 1966 um rund ein Fünftel auf 1 500 Unfälle. Sowohl die Personenschadens- wie auch die Sachschadensfälle gingen gegenüber dem Vormonat erheblich zurück.

Im Vergleich zum Januar 1966 haben sich die Strassenverkehrsunfälle geringfügig (+ 2,8 %) erhöht. Der Anstieg bei den Personenschadensfällen betrug 1,7 % und bei den Sachschadensfällen 3,2 %. Erfreulicherweise wurden 6,1 % weniger Verunglückte gemeldet, vor allem weniger Verkehrstote.

Von den 1 500 Unfällen im Januar 1967 waren 1 090 solche mit Sachschaden, einschliesslich der sogenannten Bagatellunfälle, und 410 Unfälle mit Personenschaden, von denen 22 Menschen ums Leben kamen (Vorjahr: 25), 169 (Vorjahr: 167) schwer- und 379 (Vorjahr: 415) leichtverletzt wurden.



Statistische Berichte mit \*(Stern) vor der Nummerung enthalten Angaben, die alle Statistischen Landesämter für ihren Bereich unter gleicher Kennziffer veröffentlichen (Mindestveröffentlichungsprogramm der Statistischen Landesämter)

Nachdruck, auch auszugsweise, nur mit Quellenangabe gestattet.

## Unfälle und Verunglückte 1966 und 1967

Monat	Unfälle insgesamt		darunter Unfälle mit nur Sachschaden		Verunglückte Personen			
	1967	1966	1967	1966	Getötete		Verletzte	
					1967	1966	1967	1966
Januar	1 500	1 459	1 090	1 056	22	25	548	582
Februar		1 420		1 018		19		533
März		1 704		1 209		29		648
April		1 607		1 113		21		677
Mai		1 608		1 116		21		671
Juni		1 515		1 033		20		679
Juli		1 561		1 090		24		634
August		1 407		949		18		612
September		1 553		1 048		21		647
Oktober		1 862		1 321		25		710
November		1 810		1 348		22		623
Dezember		1 921		1 397		36		703
Januar	1 500	1 459	1 090	1 056	22	25	548	582

### Entwicklung der Straßenverkehrsunfälle ab 1958

Jahr	Straßenverkehrsunfälle		Beteiligte Verkehrsteilnehmer bei Unfällen mit Personenschaden					Unfallopfer			
	Saarland insgesamt	darunter mit Personenschad.	insgesamt	darunter				insgesamt	davon		
				Kraftträger, Kraftroller	Personenkraftwagen	Lastkraftwagen	Fußgänger		Getötete 1)	Schwer-verletzte	Leicht-verletzte
1958	11 480	5 376	10 002	2 641	2 888	1 141	1 643	7 260	224	2 121	4 915
1959	13 589	6 066	11 335	2 781	3 661	1 231	1 661	8 244	227	2 207	5 810
1960	16 311	6 725	12 389	2 556	4 582	1 085	1 751	9 171	294	2 626	6 251
1961	15 575	6 023	11 087	2 101	4 478	964	1 632	8 179	254	2 475	5 450
1962	15 984	5 736	10 683	1 683	4 946	966	1 713	7 819	279	2 390	5 150
1963	17 204	5 644	10 511	1 332	5 320	842	1 661	7 732	260	2 325	5 147
1964	17 157	5 590	10 432	1 138	5 621	760	1 578	7 759	287	2 535	4 937
1965	17 898	5 413	10 145	745	5 472	743	2 166	7 491	293	2 377	4 821
1966	19 427	5 729	10 774	747	6 465	795	1 679	8 000	281	2 292	5 427

1) Einschließlich der innerhalb 30 Tagen an den Unfallfolgen Gestorbenen.

### Unfallfolgen

#### a) Schadensart

Monat	Unfälle insgesamt	Unfälle mit					
		nur Sachschaden 1) zusammen	davon		Personen- und Sachschaden		
			unter 1 000 DM	über 1 000 DM	davon Unfälle mit		
			je Beteiligten		Getöteten	Schwer-verletzten	Leicht-verletzten
Januar 1967	1 500	406	290	116	20	144	246
Dezember 1966	1 921	507	355	152	34	204	286
Januar 1966	1 459	420	282	138	24	138	241

1) Ohne Bagatellunfälle.

#### b) Verunglückte Personen und Unfallbeteiligte

Art der Verkehrsbeteiligung	Verunglückte Personen insgesamt	davon						Unfallbeteiligte bei Unfällen mit Personenschaden		
		Getötete		Schwer-verletzte		Leicht-verletzte				
		zu-sammen	darunter unter 15 Jahren	zu-sammen	darunter unter 15 Jahren	zu-sammen	darunter unter 15 Jahren	innerhalb	ausserhalb	insgesamt
								geschlossener Ortslage		
Krafträder, Kraftroller	36	1	-	14	-	21	1	34	4	38
Personenwagen	355	9	1	85	1	261	10	334	142	476
Kraftomnibusse, Obusse	2	-	-	-	-	2	1	9	2	11
Liefer- und Lastkraftwagen (einschl.Sattelschlepper und Zugmaschinen)	12	-	-	3	-	9	-	38	20	58
Sonstige Kraftfahrzeuge	-	-	-	-	-	-	-	-	1	1
Mopeds und sonstige Fahrräder mit Hilfsmotor	18	1	-	4	-	13	1	14	5	19
Fahrräder (ohne Hilfsmotor)	21	-	-	7	4	14	1	19	2	21
Sonstige Fahrzeuge	2	-	-	-	-	2	-	1	-	1
Fußgänger	124	11	-	56	27	57	19	108	18	126
Sonstige Verkehrsteilnehmer	-	-	-	-	-	-	-	-	-	-
Januar 1967	570	22	1	169	32	379	33	557	194	751
Dezember 1966	739	36	1	227	34	476	47	819	174	993
Januar 1966	607	25	4	167	17	415	22	622	146	768

# Unfälle mit Personenschäden

Monat: Januar 1967

Strassenklasse;	Unfälle			Unfallopfer			
	innerhalb geschlossener Ortslage	außerhalb	insgesamt	Getötete	Schwer- verletzte	Leicht-	insgesamt
<b>Straßenklasse</b>							
Bundes- Autobahnen	-	5	5	-	-	6	6
Bundesstraßen	103	53	156	13	63	168	244
Landstraßen I. Ordnung	66	42	108	3	49	90	142
Landstraßen II. Ordnung	27	14	41	-	17	38	55
Andere Straßen	94	6	100	6	40	77	123
<b>Alle Straßen zusammen</b>	<b>290</b>	<b>120</b>	<b>410</b>	<b>22</b>	<b>169</b>	<b>379</b>	<b>570</b>

## Vorläufige festgestellte unmittelbare Ursachen und Umstände bei Unfällen mit Personenschaden

Art der Ursache	Januar		Art der Ursache	Januar	
	1967	1966		1967	1966
a) Ursachen beim Fahrzeugführer	432	477	Sonstige Ursachen beim Fahrzeugführer	11	26
Verkehrsrüchtheit	68	81	b) Technische Mängel Wartungsmängel	9	17
Alkoholeinfluß	63	78	c) Ursachen beim Fußgänger	96	94
Vorfahrt, Verkehrsregelung	43	55	Alkoholeinfluß	11	15
Nichtbeachten der Vorfahrtregel „rechts vor links“ an Kreuzungen und Einmündungen	4	11	Falsches Verhalten beim Überschreiten der Fahrbahn	72	66
Nichtbeachten der die Vorfahrt regelnden Verkehrszeichen (ohne Verkehrsampeln) an Kreuzungen und Einmündungen	37	35	Nichtbenutzen des Gehweges oder der vorgeschriebenen Straßenseite	7	10
Falsches Einordnen	1	8	Spiele auf oder neben der Fahrbahn	2	-
Fehler beim Einbiegen, Ein-oder Ausfahren, Wenden	37	26	d) Straßenverhältnisse	59	56
Fehler beim Überholen Vorbeifahren, Begegnen	70	97	Glätte oder Schlüpfrigkeit der Fahrbahn	59	56
Zu schnelles Fahren	141	116	Schlechter Zustand der Straßenoberfläche	-	-
in Kurven und beim Abbiegen	85	72	e) Witterungseinflüsse	2	5
unter Berücksichtigung anderer Umstände	56	44	f) Hindernisse auf der Fahrbahn	4	2
Falsches Verhalten gegenüber Fußgängern	32	36	Tier auf der Fahrbahn	2	1
Zu dichtes Auffahren	25	22	g) Sonstige Ursachen	-	-
Nichtbefolgen oder -beachten der Zeichengebung oder Beleuchtungsvorschriften	1	5	<b>Insgesamt (Summe a bis g)</b>	<b>602</b>	<b>651</b>
Fehler beim Halten oder Parken	3	5			

## Strassenverkehrsunfälle und Unfallopfer nach Kreisen

Kreis	Straßenverkehrsunfälle					Unfallopfer					
	ins- ge- 2) samt	davon				Getötete <sup>3)</sup>		Schwerverletzte <sup>4)</sup>		Leichtverletzte <sup>5)</sup>	
		mit Personen <sup>1)</sup> schaden	mit nur Sachschaden <sup>2)</sup>								
			zusammen	davon		insgesamt	darunter unter 15 Jahren	insgesamt	darunter unter 15 Jahren	insgesamt	darunter unter 15 Jahren
				unter 1 000 DM	über 1 000 DM						
				je Beteiligten							
Saarbrücken - Stadt	180	59	121	84	37	3	-	20	4	59	1
Homburg	69	46	23	17	6	2	-	11	2	53	2
Merzig - Wadern	38	26	12	6	6	4	-	17	2	14	2
Ottweiler	148	59	89	71	18	3	-	24	7	55	5
Saarbrücken - Land	153	75	78	55	23	3	-	36	4	61	6
Saarlouis	123	84	39	27	12	6	1	32	7	94	9
St. Ingbert	50	28	22	14	8	-	-	13	1	23	3
St. Wendel	55	33	22	16	6	1	-	16	5	20	5
Saarland	816	410	406	290	116	22	1	169	32	379	33

1) Unfälle mit nur Personenschaden sowie Personenschadensfälle in Verbindung mit Sachschaden an Unfallfolgen Gestorbenen. - 2) Ohne Bagatelunfälle. - 3) Einschließlich der innerhalb 30 Tagen an Unfallfolgen Gestorbenen. - 4) Stationärer Krankenhausbehandlung zugeführte Verletzte - 5) Sonstige Verletzte.